

PREŠOVSKÝ SAMOSPRÁVNÝ KRAJ

**DOMOV V POLONINÁCH
NOVÁ SEDLICA**



VÝROČNÁ SPRÁVA
DOMOVA v POLONINÁCH v Novej Sedlici
za rok 2022

Nová Sedlica, apríl 2023

1.IDENTIFIKÁCIA POSKYTOVATEĽA SOCIÁLNEJ SLUŽBY

Názov zariadenia	Domov v Poloninách		
Sídlo zariadenia	Nová Sedlica 50, 067 68 Nová Sedlica		
Štatutár zariadenia	Mgr. Ing. Jitka Franduličová		
Kontaktná adresa	Domov v Poloninách, Nová Sedlica 50, 067 68		
Právna forma	rozpočtová organizácia PSK		
IČO	37944584		
DIČ	2021929041		
Bankové spojenie	SK92 8180 0000 0070 0051 1996		
Celková kapacita Domova v Poloninách	20 PSS	DSS	9 PSS
		ŠZ	11 PSS
Počet zamestnancov	17		
Webová stránka	www.domovsedlica.sk		
Telefón	057/7694526 - riaditeľ 057/7694523 – ekonomický úsek		
E-mail	riaditel@domovvpoloninach-nstedlica.vucpo.sk ekonom@domovvpoloninach-nstedlica.vucpo.sk sekretariat@domovvpoloninach-nstedlica.vucpo.sk		
Názov zriaďovateľa	Prešovský samosprávny kraj		
Kontaktná adresa zriaďovateľa	Námestie mieru 2, 080 001 Prešov		

1. Prehľad a plnenie poskytovaných sociálnych služieb v Domove v Poloninách

Správa je spracovaná v súlade so zákonom NR SR 448/2008 Z.z o sociálnych službách a o zmene a doplnení zákona 455/1991 Zb. o živnostenskom podnikaní (živnostenský zákon) v znení neskorších predpisov.

1.1 Domov v Poloninách

Domov v Poloninách je zariadením sociálnych služieb v zriaďovateľskej pôsobnosti Prešovského samosprávneho kraja. Poskytuje sociálne služby v zmysle zákona NR SR č. 448/2008 Z. z. o sociálnych službách a o zmene a doplnení zákona č. 455/1991 Zb. o živnostenskom podnikaní (živnostenský zákon) v znení neskorších predpisov (ďalej len „zákon o sociálnych službách“). Sociálnu službu zariadenie poskytuje formou celoročného pobytu, schválená kapacita zariadenia - 23 prijímateľov sociálnej. Od 01.11.2022 bola kapacita zariadenia znížená na 20 pss služby z toho:

1. 9 prijímateľov sociálnej služby v **Domove sociálnych služieb**
 2. 11 prijímateľov sociálnej služby v **Špecializovanom zariadení**
- ✓ **špecializované zariadenie** poskytuje sociálnu službu v zmysle zákona 448/2008 o sociálnych službách § 39 fyzickej osobe, ktorá je odkázaná na pomoc inej fyzickej osoby, jej stupeň odkázanosti je najmenej V. podľa prílohy č. 3 a má zdravotné postihnutie, ktorým je Alzheimerova choroba, Parkinsonová choroba, demencie rôzneho typu etiológie.
 - ✓ **domov sociálnych služieb** poskytuje sociálnu službu v zmysle zákona 448/2008 o sociálnych službách § 38 fyzickej osobe, ktorá je odkázaná na pomoc inej fyzickej osoby a jej stupeň odkázanosti je najmenej V podľa prílohy č. 3 zákona o sociálnych službách, alebo fyzickej osobe, ktorá je nevidiaca alebo prakticky nevidiaca a jej stupeň odkázanosti je najmenej III. podľa prílohy č. 3 zákona o sociálnych službách.

V súčasnej dobe Domov v Poloninách poskytuje nasledovné činnosti:

- odborné činnosti

poskytujeme

- ✓ základné sociálne poradenstvo,
- ✓ pomoc pri odkázanosti fyzickej osoby na pomoc inej fyzickej osoby,
- ✓ sociálna rehabilitácia,

zabezpečujeme

- ✓ **pracovnú terapiu** – osvojenie si pracovných návykov a zručností prijímateľa pri vykonávaní pracovných aktivít pod odborným vedením na účel obnovy, udržania alebo rozvoja jeho fyzických a mentálnych schopností. V zariadení sa vykonáva napr. práca v záhradke (kvetinové záhony), hrabanie

pokosenej trávy, odpratávanie snehu, zametanie, úprava stolov a celej jedálne po vydaní stravy, upratovanie skriniek poličiek, nočných stolíkov, úprava vlastnej postele (ustielanie) a pod. Všetky činnosti pracovnej terapie sú vykonávané so súhlasom klienta a dobrovoľne za účelom udržania jeho sebestačnosti, pocitu užitočnosti a zachovania jeho fyzických schopností.

✓ ***ošetrovateľskú starostlivosť***

✓ ***obslužné činnosti***

✓ ***ubytovanie*** - je poskytovanie bývania v obytnej miestnosti alebo v jej časti s príslušenstvom, užívanie spoločných priestorov.

Prijímatelia sociálnej služby sú ubytovaní na prízemí a poschodí.

✓ prízemie – 2 trojlôžkové izby a 1 štvorlôžková izba,

✓ poschodie - v 2 dvojlôžkové izby, 3 trojlôžková izba

Vybavenie izieb - postele s úložným priestorom 4, elektrické polohovateľné postele 16, nočný stolík, konferenčný stolík, skriňa, polička, stoličky, kresla.

V kúpeľniach a na WC - sú umiestnené madlá. Zariadenie má k dispozícii v prípade imobilných prijímateľov zdvihák imobilných pacientov, ktorý slúži ako pomôcka pri presune imobilného prijímateľa z postele na vozík a z vozíka do postele ako aj umožňuje presun imobilného prijímateľa do kúpeľne na sprchovaciu stoličku a spať.

Poschodie – 2 klasické WC, 1 bezbariérové WC, bezbariérová kúpeľňa.

Prízemie – 1 bezbariérové WC, 1 klasické WC, 1 pisoár, bezbariérová kúpeľňa.

Spoločenská miestnosť - je umiestnená na poschodí a je vybavená smart televíznym prijímačom so satelitnými programami a prístupom na internet. Je to miestnosť kde prijímatelia trávia voľný čas, sledujú televíziu, hrajú spoločenské hry, venujú sa voľnočasovým aktivitám s použitím prvkov z terapií, využívajú ju na spoločné akcie a posedenia. Spoločenská miestnosť slúži aj ako miestnosť na prijímanie návštev.

✓ ***Stravovanie*** - je poskytovanie stravy v súlade so zásadami zdravej výživy a s prihliadnutím na vek a zdravotný stav fyzických osôb podľa stravných jednotiek.

celodenné stravovanie racionálna strava - raňajky, desiata, obed, olovrant a večera

celodenné stravovanie diabetická strava - raňajky, desiata, obed, olovrant, večera a večera 2,

Jedáleň - sa nachádza na prízemí, je vybavená kuchynskou linkou so zabudovanými elektrospotrebičmi – mikrovlnná rúra, elektrická rúra na pečenie, varná kanvica, varný plynový panel, chladnička. Nachádza sa v nej príručný stolík na odloženie príboru, tanierov, pohárov a sú na ňom uložené nádoby s čajom ktoré sú k dispozícii prijímateľom počas celého dňa Prijímatelia majú v jedálni možnosť sledovať televíziu a počúvať rádioprijímač, hrať spoločenské hry, pripravovať si jednoduché jedlá, piecť cukrovinky. V jedálni zariadenia sa taktiež organizujú voľnočasové aktivity a spoločenské akcie ako aj prijímanie návštev.

✓ **upratovanie, pranie, žehlenie, údržba bielizne a šatstva**- je pravidelné udržiavanie čistoty v Domove v Poloninách a spoločných priestorov. Ide najmä o mechanickú očistu a dezinfekciu umývateľných plôch, vysávanie a tepovanie kobercov, kresiel, sedačky v spoločenskej miestnosti, umývanie okien, utieranie prachu a iné.

✓ **pranie, žehlenie, údržba bielizne a šatstva,**

- **pranie** je najmä triedenie, namáčanie, predpieranie, dezinfekcia a pranie bielizne a šatstva,
- **žehlenie** je triedenie, ukladanie, žehlenie a mangľovanie bielizne a šatstva,
- **údržba bielizne a šatstva** je oprava a úprava bielizne a osobného šatstva (prišívanie gombíkov, zašívanie poškodených častí, označovanie).

✓ **v zariadení sa realizuje upratovanie denne,**

zabezpečuje ho upratovačka, v čase neprítomnosti upratovačky upratovanie zabezpečuje službukonajúca opatrovatel'ka. Pranie žehlenie a údržbu bielizne sa v zariadení zabezpečuje denne, zariadenie je vybavené profesionálnou práčkou a sušičkou bielizne, napařovacou žehličkou

- **d'alsie činnosti**

Zariadenie poskytuje:

✓ **osobné vybavenie** – hygienické potreby, šatstvo, obuv ak si prijímateľ nedokáže zabezpečiť sám

zabezpečuje:

✓ záujmovú činnosť – účasť na kultúrnych podujatiach,

vytvára podmienky na:

✓ **úschovu cenných vecí** – úschova na základe zmluvy o úschove

- **odborné činnosti**

✓ **pomoc pri uplatňovaní práv a právom chránených záujmov** – vykonáva sa so súhlasom klienta

✓ poradenstvo,

✓ vybavovanie úradných záležitostí,

✓ vybavovanie osobných dokladov,

✓ vypisovanie tlačív,

✓ podávanie písomných podaní a žiadostí (spolupráca s notármi, súdne exekúcie, sociálne poisťovne, zdravotné poisťovne, úrady práce, obecné a mestské úrady, súdy, matrika,)

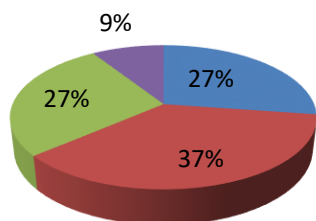
Základné údaje o prijímateľoch sociálnej služby k 31. 12. 2022

Druh služby	Počet prijímateľov sociálnej služby	Počet mužov	Počet žien
Špecializované zariadenie	11	4	6
Domov sociálnych služieb	9	3	6

Rozdelenie prijímateľov sociálnej služby podľa veku

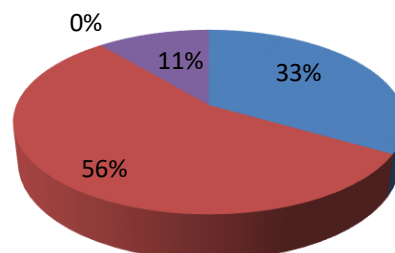
Veková štruktúra - Špecializované zariadenie

■ 60-69 rokov
 ■ 70-80 rokov
■ 80-89
 ■ 90 a viac



Veková štruktúra - Domov sociálnych služieb

■ 50-59 rokov
 ■ 60-69 rokov
■ 70-79 rokov
 ■ 80-89 rokov

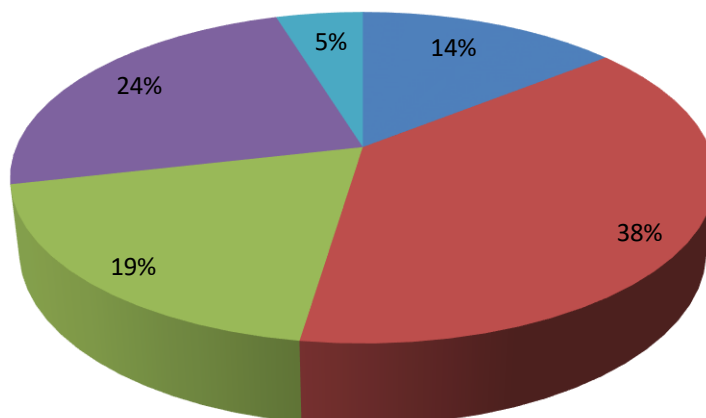


Priemerný vek v Domove sociálnych služieb 64 rokov

Priemerný vek v Špecializovanom zariadení 80 rokov

Veková štruktúra - Špecializované zariadenie a Domov sociálnych služieb

■ 50-59 rokov ■ 60-69 rokov ■ 70-79 rokov ■ 80-89 rokov ■ 90 a viac rokov



Priemerný vek všetkých prijímateľov Domova v Poloninách k 31.12.2022 je 71 rokov

1.2 Poslanie a ciele zariadenia

Poslaním a cieľom Domova v Poloninách je vytvoriť prijímateľom sociálnych služieb zmysluplný, dôstojný a plnohodnotný život s podporou k samostatnosti a začleneniu do spoločnosti na základe ich individuálnych schopností a znalostí. Prácu vykonáva tím odborných pracovníkov, ktorý sa snaží sociálnu službu poskytovať tak, aby prijímatelia sociálnej služby vzhľadom na priemerný vek 71 rokov boli čo najdlhšie sebestační, aby nezostávali izolovaní od okolia a podľa možností žili bežným spôsobom života. Všetky činnosti vykonávame s prihliadnutím na individuálne potreby prijímateľov sociálnej služby. Snažíme sa podporovať integráciu prijímateľov do bežného života v spolupráci s komunitou – spolupráca s Jednotou dôchodcov (účasť na spoločenských a bežných aktivitách realizovaných v zariadení, alebo obcou Nová Sedlica). Podporujeme prijímateľov k preberaniu zodpovednosti za vlastné rozhodnutia, snažíme sa rozvíjať zručnosti v oblasti základných a rozvinutých sociálnych aktivít.

Prioritou pri poskytovaní sociálnych služieb je nie len zvyšovať kvalitu poskytovaných sociálnych služieb ale aj rozvoj vzťahov medzi zamestnancom, prijímateľom a jeho rodinou, založený na

vzájomnej úcte a dôvere. Podporovať rozvoj potenciálu prijímateľa s ohľadom na jeho individuálne potreby a jeho možnosti s prihliadnutím na jeho vek a zdravotný stav.

- Poskytovať kvalitné, bezpečné a odborné sociálne služby, ktoré rešpektujú dôstojnosť prijímateľov sociálnej služby a sú založené na princípe etického kódexu,
- Spokojnosť prijímateľov sociálnej služby a jeho príbuzných,
- Rešpektovanie individuálnych potrieb,
- Rešpektovanie práv na súkromie prijímateľov sociálnej služby,
- Ochrana dôstojnosti prijímateľov sociálnej služby,
- Empatické správanie sa k prijímateľom sociálnej služby,
- Vzájomná dôvera a porozumenie,
- Príjemné prostredie vytvárajúce pocit rodinnej atmosféry,
- Vytvárať pocit bezpečia u prijímateľov sociálnej služby,
- Zapájať prijímateľov sociálnej služby do verejného diania v zariadení a v komunite,
- Napomáhať adaptabilite u novoprijatých prijímateľov sociálnej služby,
- Zaisťovať nekonfliktné spolunažívanie v zariadení,

1.3 Štruktúra prijímateľov sociálnych služieb

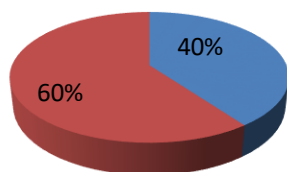
Domov v Poloninách je zariadením sociálnej služby s celokrajskou pôsobnosťou Prešovského samosprávneho kraja. Úrad Prešovského samosprávneho kraja pri poskytovaní sociálnych služieb zohľadňuje regionálnu príslušnosť prijímateľov sociálnej služby a v Domove v Poloninách sú prevažne umiestnení prijímatelia sociálnej služby z regiónu.

Rozdelenie prijímateľov sociálnej služby podľa pohlavia ku 31.12.2022:

Druh poskytovanej služby	Ženy	Muži
Špecializované zariadenie	6	4
Domov sociálnych služieb	6	3

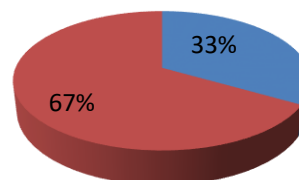
Špecializované zariadenie

■ muži ■ ženy



Domov sociálnych služieb

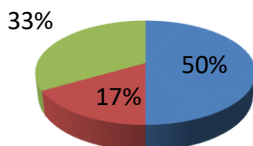
■ muži ■ ženy



Rozdelenie prijímateľov sociálnej služby podľa mobility:

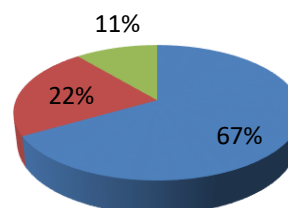
Špecializované zariadenie

■ mobilní ■ imobilní
■ čiastočne mobilní



Domov sociálnych služieb

■ mobilní ■ imobilní ■ čiastočne mobilní



Špecializované zariadenie – 6 plne mobilných prijímateľov sociálnej služby, 5 prijímatelia sociálnej služby čiastočne mobilní používajúci kompenzačné pomôcky (francúzska barla, chodítko, schodisková sedačka, madlá), a 0 prijímatelia sociálnej služby plne imobilní, ktorí potrebujú na presun invalidný vozík, schodiskovú sedačku, špeciálne upravené vozidlo a pri vykonávaní celkového kúpeľa špeciálny zdvihák .

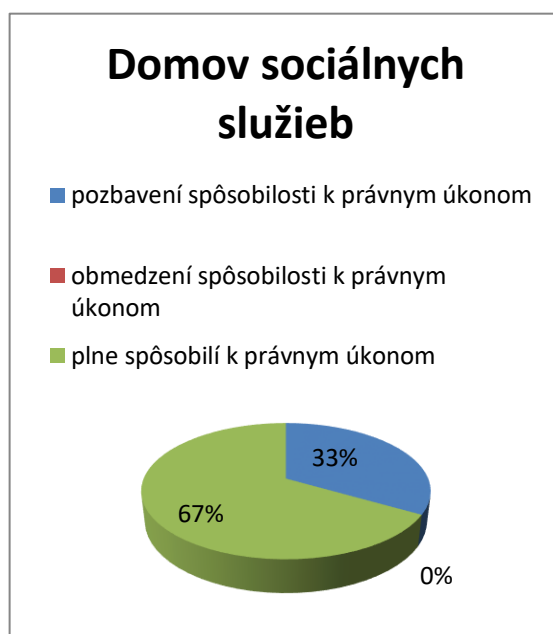
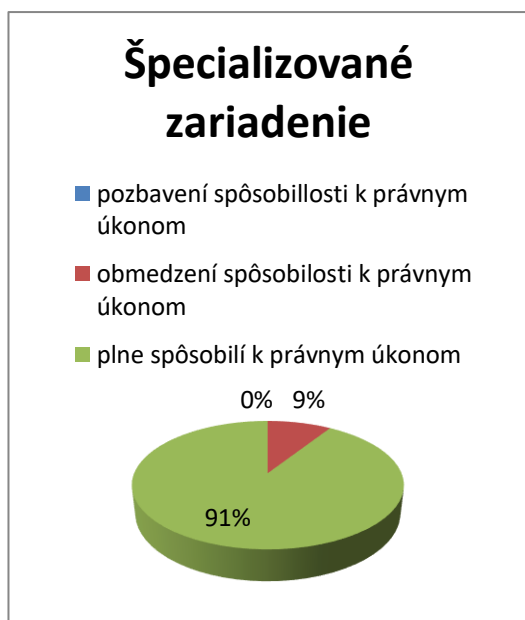
Domov sociálnych služieb – 5 mobilných prijímateľov sociálnej služby, 1 čiastočne mobilní prijímatelia sociálnej služby používajúci kompenzačné pomôcky (francúzska barla, chodítko, schodisková sedačka, madlá) a 3 imobilný prijímateľ sociálnej služby, ktorí potrebujú na presun invalidný vozík, schodiskovú sedačku, špeciálne upravené vozidlo a pri vykonávaní celkového kúpeľa špeciálny zdvihák .

Rozdelenie prijímateľov sociálnej služby podľa dietoterapie



V zariadení je 5 prijímateľov sociálnej služby sledovaných Diabetickou ambulanciou z toho 4 prijímatelia v špecializovanom zariadení, ktorí nie sú nútení k odberu diabetickej diéty a postačuje im iba kompenzácia liekmi a 1 prijímatelia v domove sociálnych služieb na inzulíne s odberom diabetickej diéty.

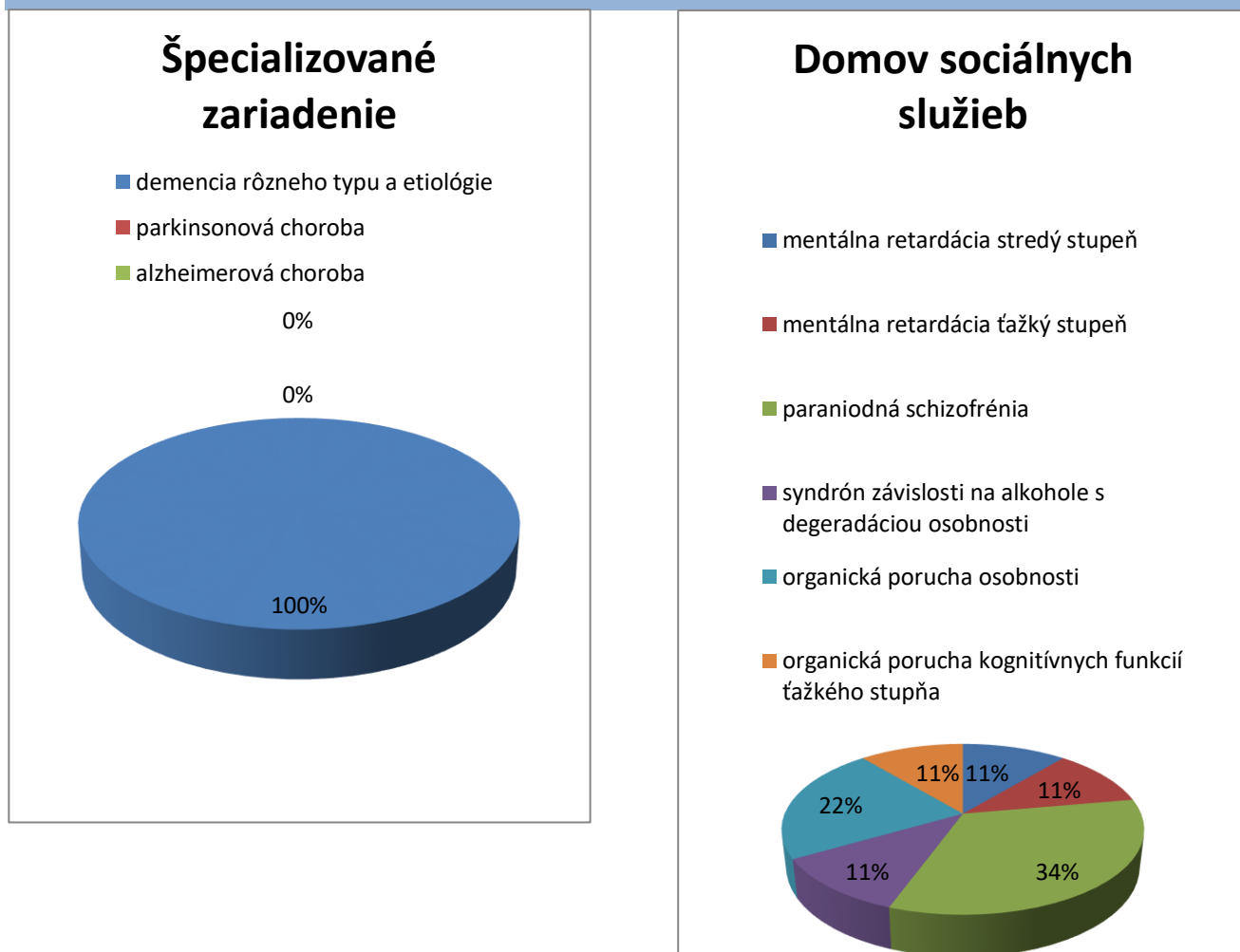
Rozdelenie prijímateľov sociálnej služby podľa spôsobilosti k právnym úkonom



Zariadenie poskytuje sociálnu službu prijímateľom plne spôsobilým k právnym úkonom, pozbaveným spôsobilosti k právnym úkonom a prijímateľom s obmedzením spôsobilosti k právnym úkonom. V Špecializovanom zariadení je 1 prijímateľ s obmedzením spôsobilosti k právnym úkonom, kde

opatrovníkom sú rodinní príslušníci a v domove sociálnych služieb sú 3 prijímatelia plne pozbavení spôsobilosti k právnym úkonom opatrovníkom je Domov v Poloninách

Diagnostické rozdelenie prijímateľov sociálnej služby:



V **Špecializovanom zariadení** sme k 31. 12. 2022 evidovali 11 prijímateľov sociálnej služby s ochorením nešpecifikovaná demencia, v **domove sociálnych služieb** bola diagnostická skladba pesterjšia a evidovali sme 1 prijímateľa s mentálnou retardáciou ťažkého stupňa, 1 prijímateľa s mentálnou retardáciou stredného stupňa, 3 prijímateľov s paranoidnou schizofréniou, 1 prijímateľ so syndrómom závislosti na alkohole s degradáciou osobnosti 1 prijímateľa s organickou poruchou kognitívnych funkcií ťažkého stupňa a 2 prijímateľov s organickou poruchou osobnosti.

V roku 2020 sme do **Špecializovaného zariadenia** prijali 2 prijímateľov sociálnej služby, 2 prijímatelia sociálnej služby zomreli. Do **Domova sociálnych služieb** sme prijali 0 prijímateľov sociálnej služby, zomrelo 0 prijímateľov.

1.4 Aktivizácia a voľnočasové aktivity

V Domove v Poloninách vytvárame podmienky pre kultúrno – záujmovú činnosť, ktorú realizujeme formou individuálnou, alebo skupinovú. Pri plánovaní sa riadime plánom, ktorý je spracovaný inštruktorom sociálnej rehabilitácie . Záujmová činnosť je neoddeliteľnou súčasťou života našich prijímateľov sociálnej služby a jednou z foriem trávenia ich voľného času. Záujmová činnosť je plánovaná na základe individuálnych potrieb prijímateľov sociálnej služby.



S takouto nádielkou sme privítali nový rok 2022, a oslávili spoločne za jedným stolom štedrovečernú večeru, ktorá sa v našom zariadení koná podľa starého Juliánskeho kalendára a to 6. januára.



Tak ako každoročne ani v roku 2022 na nás nezabudli koledníci z obce a prišli nám zakoledovať, stala sa z toho už každoročná tradícia, čím nám dokazujú že patríme k nim.

Vo februári sme oslávili deň Svätého Valentína Valentínskou diskotékou na ktorú sme si spoločne pripravili maškrtky v našej kuchynke. Chladné zimné dni sme trávili pri predčítavaní príbehov na pokračovanie, hraním spoločenských hier a naši muži vyrábali malé darčeky, ktoré podarovali ženám pri príležitosti sviatku MDŽ, ktorý sme si pripomenuli v marci spoločným posedením pričom jeden klient si pripravil aj krátku básneň ku dňu žien. Oslávili sme životné jubileum a začali prípravy na veľkú noc.





Máj mesiac lásky a pre nás aj mesiac prvých jarných bylínok. Z bazy sme si vyrobili bazový sirup, z mladej žihľavy zase žihľavový sirup a z púpavy púpavový med na ktorom si pochutnávame hlavne počas zimných mesiacov.

V Auguste sme si znova zašportovali a urobili sme si vlastný športový deň spojený s opekačkou. Rovnako sme absolvovali výlet na neďaleké Grófske chyžky. V obci Nová Sedlica sa konal Folklórny festival ktorého sme sa aj zúčastnili festivalu a pozreli si pripravený program.









Začiatkom Septembra nás znova obdarila príroda a nielen relax v prírode ale aj aktivity spojené s jesennou výzdobou spestrili náš čas.



V Decembri sme sa už začali pripravovať na Vianoce a pripravovali sme si výzdobu



1.5 Vyhodnotenie sťažností na poskytované služby

Podávanie sťažnosti je jedným z nástrojov zisťovania spokojnosti s poskytovanou sociálnou službou. Prijímatelia sociálnej služby, rodinný príslušníci, a iné prijímateľom blízke osoby a zamestnanci majú možnosť vyjadriť nespokojnosť k všetkým zložkám sociálnej služby. V roku 2022 Domov v Poloninách neprijal sťažnosť na poskytované sociálne služby.

1.6 Prehľad a plnenie zdravotnej a ošetrovateľskej starostlivosti

Domov v Poloninách Nová Sedlica zabezpečuje opatrovateľskú starostlivosť kvalifikovaným personálom 6 opatrovateliek a 1 sestra v zariadení. Po príchode do zariadenia majú prijímatelia sociálnej služby možnosť výberu všeobecného lekára.

1. Ponechajú si všeobecného lekára, ktorého navštevovali doteraz – zodpovednosť za lieky, preskripčné obmedzenia, odborné lekárske vyšetrenia, zabezpečenie prevozu na lekárske vyšetrenie, sprievod na lekárske vyšetrenie – preberá PSS sám a jeho rodinní príslušníci.
2. Vyberú si všeobecného lekára ktorý pravidelne navštevuje zariadenie – zodpovednosť za lieky, preskripčné obmedzenia, odborné lekárske vyšetrenia, zabezpečenie prevozu na lekárske vyšetrenie – všetko zabezpečí sestra v zariadení.

- **Ošetrovateľská starostlivosť** – zariadenie zabezpečuje ošetrovateľskú starostlivosť v zmysle zákona 351/2017 Z. z. ktorým sa mení a dopĺňa zákon o zdravotnej starostlivosti a o zmene a doplnení niektorých zákonov v znení neskorších predpisov a ktorým sa menia a dopĺňajú niektoré zákony. Sestra v zariadení posudzuje potrebu ošetrovateľskej starostlivosti prijímateľov sociálnej služby, indikuje ju všeobecný lekár a to na základe návrhu zodpovednej osoby (prijímateľ sám, rodinní príslušníci, opatrovník) o potrebe poskytovania ošetrovateľskej starostlivosti. Na základe indikácie všeobecného lekára potom zdravotná sestra zabezpečí zamestnancov ADOS, ktorí prichádzajú do zariadenia vykonávať ošetrovateľské úkony.

V roku 2018 sme mali 1 prijímateľku sociálnej služby u ktorej bola indikovaná ošetrovateľská starostlivosť formou ADOS, pani Todáková Mária navštevovala zariadenie 2 x týždenne a vykonávala preväzy.

Lekárska starostlivosť – lekárska starostlivosť je v zariadení zabezpečená nasledovne:

Všeobecný lekár: ordinuje v spádovej obci Ulič, do zariadenia prichádza 2 x mesačne a potom podľa potreby prijímateľov sociálnej služby ak si to vyžaduje ich zdravotný stav, prípadne sú prijímatelia odvážaní do ordinácie lekára. V prípade imobilných prijímateľov prichádza všeobecný lekár priamo do zariadenia podľa potreby, ako aj zdravotná sestra z ambulancie napr. odbery krvi a iné vyšetrenia.

Neurológ: ordinuje v spádovej obci Ulič, do zariadenia prichádza 1 x mesačne a podľa potreby prijímateľov sociálnej služby, zabezpečuje nám inkontinenčné pomôcky, odporúčania na hospitalizáciu prevažne na urologické alebo rehabilitačné či doliečovacie oddelenia.

Psychiater: ordinuje v Snine, priamo do zariadenia prichádza štvrtročne.

Očný lekár: ordinuje v Snine. Na lekárske vyšetrenia podľa potreby dochádzame do ambulancie. 1 x ročne prichádza lekárka do zariadenia a vykonáva preventívnu prehliadku u všetkých prijímateľov sociálnej služby.

Gynekológ: ordinuje v Snine. Na lekárske vyšetrenia podľa potreby dochádzame do ambulancie. 1x ročne prichádza lekárka a vykonáva preventívnu prehliadku v zariadení u všetkých prijímateľiek sociálnej služby.

Ak si to zdravotný stav prijímateľov vyžaduje prijímatelia sú na odborné a iné vyšetrenia odvážaní do najbližšieho mesta Snina – Humenné podľa druhu vyšetrenia a sídla odborného lekára.

V roku 2022 v rámci prevencie proti chrípke všeobecná lekárka zaočkovala 20 prijímateľov sociálnej služby.

1.7 PREHĽAD A PLNENIE PERSONÁLNYCH ŠTANDARDOV

Organizačná štruktúra

Riaditeľ	
Úsek obslužných činnosti a vnútornej prevádzky	Úsek odborných činností a priamej práce s prijímateľmi sociálnej služby
Vedúci úseku: ekonóm, 1 zamestnanec	Vedúci úseku: sestra v ZSS, 1 zamestnanec
Mzdový účtovník, 1 zamestnanec	Sociálny pracovník, 1 zamestnanec
Vodič – údržbár – obsluha ČOV, 1 zamestnanec	Opatrovateľka, 6 zamestnancov
Kuchár, 2 zamestnanci	Inštruktor sociálnej rehabilitácie, 1 zamestnanec
Upratovačka - práčka, 1 zamestnanec	Fyzioterapeut, 1 zamestnanec

Celkom zamestnancov: 17

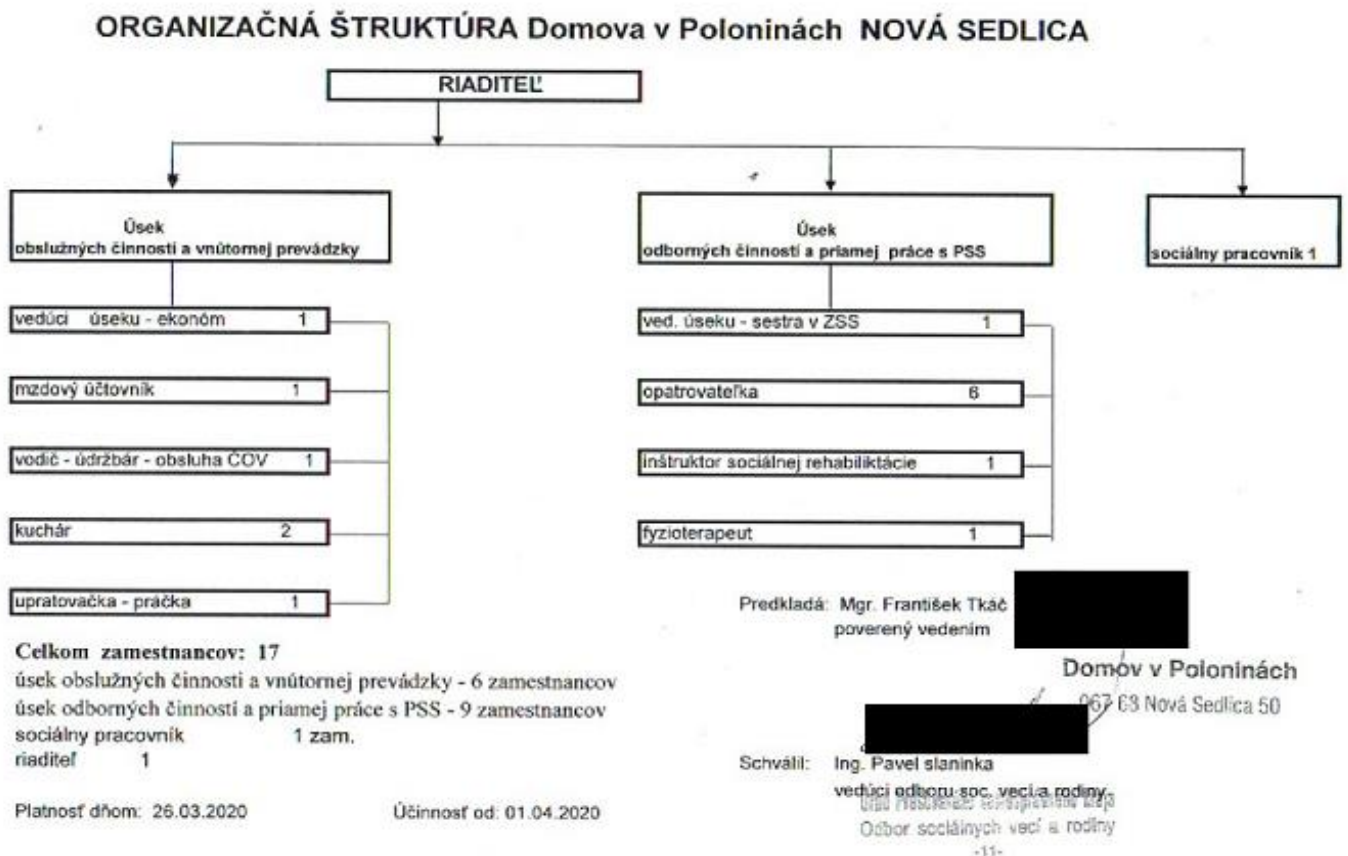
Úsek obslužných činnosti a vnútornej prevádzky : 6 zamestnancov

Úsek odborných činností a priamej práce s prijímateľmi sociálnej služby: 10 zamestnancov

Riaditeľ – 1

Schválený počet zamestnancov k 31. 12. 2022	Fyzický stav zamestnancov k 31. 12. 2022
17	16

1.8 Organizačná štruktúra



1.9 ZAMESTNÁVANIE ZAMESTNANCOV SO ZDRAVOTNÝM POSTIHNUTÍM

Počet zamestnancov s poklesom schopnosti vykonávať zárobkovú činnosť

% miera poklesu schopnosti vykonávať zárobkovú činnosť	Počet zamestnancov	
	k 01.01. 2021	k 31.12.2022
40 - 70%	3	6
nad 70%	0	0
Spolu:	3	6

Podiel zamestnancov so zdravotným postihnutím na celkovom počte zamestnancov

Zamestnanci k 31.12.2022	Počet zamestnancov	% podiel /zamestnanci so ZP / všetci zamestnanci
40 - 70%	3	35,30
nad 70%	0	0
Evidenčný stav	17	X

1.10 VZDELÁVANIE ZAMESTNANCOV

Názov vzdelávacej aktivity	Typ vzdelávacej aktivity	Počet účastníkov
Krízový manažment	seminár	1
Kvalita v sociálnych službách	seminár	2
Ukončenie VŠ odbor Sociálna práca	štúdium	1
Postupy poskytovania sociálnych služieb ľuďom s Alzheimerom	webinár	1
Účtovníctvo – Finančná kontrola	seminár	2
Novela zákona o verejnom obstarávaní	webinár	1
BOZP	webinár	16
Mzdové účtovníctvo	seminár	1
Stretnutie ekonómov	seminár	1
Centrálny register zmlúv	seminár	1
GDPR	školenie	2
Postavenie zdravotnej sestry v zariadení sociálnych služieb	školenie	2
Zdravá strava	školenie	1
Bariérové techniky ošetrovania	interné školenie	16
Postupy pri používaní COVID pomôcok	interné školenie	16
Školenie KPR pomocou prístroja ADC	školenie	16
Inovatívne terapeutické postupy v liečbe dekubitov a kožných defektov	interné školenie	16
Ošetrovanie dekubitov v DvP	interné školenie	6
Zákazky s nízkou hodnotou (VO)	školenie	2

1.11 Vývoj priemerného platu

K 31.12.2021 bol priemerný mesačný plat zamestnancov Domova v Poloninách 943,78 €.

K 31.12.2022 bol priemerný mesačný plat zamestnancov Domova v Poloninách 1 126,18 €.

Oproti roku 2021 došlo k nárastu priemerného mesačného platu u zamestnancov o 182,40 €, t. j. 19,32 o %.

1.12 Kontrolná činnosť

Úsek odborných činností a priamej práce s prijímateľom sociálnej služby

P. č.	Predmet kontroly	Dátum konania kontroly	Výsledok kontroly	Kontrolu vykoná
1.	Kontrola dodržiavania sanitačného režimu.	Január 2020	Bez závad	vedúca úseku odborných činností a priam práce s prijímateľom sociálnej služby
2.	Kontrola expiračného obdobia liekov a evidencie analgetík a antibiotík.	Február 2020	Bez závad	vedúca úseku odborných činností a priam práce s prijímateľom sociálnej služby
3.	Kontrola realizácie individuálnych rozvojových plánov prijímateľov sociálnej služby.	Márc 2020	Bez závad	Sociálny pracovník Inštruktor soc. rehabilitácie
4.	Kontrola nakladania s fin. prostriedkami pss	Apríl 2020	Bez závad	Sociálny pracovník
5.	Kontrola evidencie kúpania a osobnej hygieny prijímateľov sociálnej služby.	Máj 2020	Bez závad	vedúca úseku odborných činností a priam práce s prijímateľom sociálnej služby
6.	Kontrola dodržiavania sanitačného režimu	Jún 2020	Bez závad	vedúca úseku odborných činností a priam práce s prijímateľom sociálnej služby
7.	Kontrola plánu práce z prijímateľom sociálnej služby	Júl 2020	Bez závad	vedúca úseku odborných činností a priam práce s prijímateľom sociálnej služby
8.	Kontrola evidencie normatívu osobných vecí prijímateľov sociálnej služby.	August 2020	Bez závad	vedúca úseku odborných činností a priam práce s prijímateľom sociálnej služby Sociálny pracovník
9.	Kontrola expiračného obdobia	September 2020	Bez závad	vedúca úseku odborných činností a priam

	liekov a evidencie analgetík			práce s prijímateľom sociálnej služby
10.	Kontrola realizácie individuálnych rozvojových plánov prijímateľov sociálnej služby.	Október 2020	Bez závad	vedúca úseku odborných činností a priam práce s prijímateľom sociálnej služby

2. Analýza výdavkov

2.1 BEŽNÉ VÝDAVKY

Rozpočet Domova v Poloninách pre bežné výdavky na rok 2022 bol schválený rozpočtovým opatrením č. **rozpočtového opatrenia 49/SR/S/BV/2022** vo výške **316 619 € (zdroj financovania 41 – 256 619 €, zdroj financovania 46 – 60 000 €)**.

	účel	výška úpravy v €
Rozpočtové opatrenie č. 294/1/S/BV/2022	dotácia MPSVaR (mimoriadne odmeny-vrátko)	473
Rozpočtové opatrenie č.379/2/S/BV/2022	MPSRaR SR - infekčný príplatok	5 670
Rozpočtové opatrenie č.424/3/S/BV/2022	opravy a havarijné stavy (poškodenie výmenníka tepla)	2 760
Rozpočtové opatrenie č.654/4/S/BV/2022	odstránenie havarijného stavu v rámci rekonštr. kuchyne	4 871
Rozpočtové opatrenie č. 1448/8/S/BV/2022	vyplatenie odmien v rámci dodatku ku KZ	6 140
Rozpočtové opatrenie č. 1495/8/S/BV/2022	interiérové vybavenie	2 395
Rozpočtové opatrenie č. 1726/10/S/BV/2022	MPSVaR SR - na energie podľa nar. vlády SR č. 143/2022	3 335
Rozpočtové opatrenie č. 1791/11/S/BV/2022	zo stravovania	1 035
Rozpočtové opatrenie č. 1814/12/S/BV/2022	hmotná zainteresovanosť zamestnancov	7 557
Rozpočtové opatrenie č. 2576/18/S/BV/2022	odmeny pre zamestnancov - v zmysle dodatku ku KZ	10 796
Rozpočtové opatrenie č. 2821/20/S/BV/2022	zo stravovania	935
Rozpočtové opatrenie č. 2873/99/S/BV/2022	presun finančných prostriedkov 610-640	4 000
Rozpočtové opatrenie č. 2883/22/S/BV/2022	odstránenie závady tepelného čerpadla	7 485
Rozpočtové opatrenie č. 3316/24/S/BV/2022	vyplatenie príspevku na rekreačné poukazy	275
Rozpočtové opatrenie č. 3718/27/S/BV/2022	účelovo určené na úhradu energií	18 000

Rozpočtové opatrenie č. 3803/99/S/BV/2022	presun finančných prostriedkov 620-640	1 000
Rozpočtové opatrenie č. 3821/28/S/BV/2022	zo stravovania	440
Rozpočtové opatrenie č. 3950/29/S/BV/2022	účelovo určené na hmotnú zainteresovanosť zamestnancov	6 105
Rozpočtové opatrenie č. 4119/31/S/BV/2022	MPSRaR SR - Humanitárna pomoc	1 510
Rozpočtové opatrenie č. 4236/32/S/BV/2022	zo stravovania	444
Rozpočtové opatrenie č. 4422/34/S/BV/2022	MPSRaR SR – energie	7 200
Rozpočtové opatrenie č. 4555/36/S/BV/2022	MPSRaR SR - Infekčný príplatok	5 670
Rozpočtové opatrenie č. 4630/99/S/BV/2022	presun fin. prostr. 610: - 3 546 620: + 2 492 630: + 802 640: + 252	

V mesiaci január 2022 rozpočet bol upravený rozpočtovým opatrením č. 369/2/S/KV/2022 finančné prostriedky boli poskytnuté vo výške 32 000 € na rekonštrukciu interiéru v súlade s Úpravou rozpočtu č. 1/P/2022 a na základe Rozpisu kapitálových výdavkov č. 2 zo dňa 12. 01. 2022. Finančné prostriedky boli pridelené na investičnú akciu: Rekonštrukcia interiéru.

610 - Mzdy, platy a OOV

Rozpočet pre mzdy na rok 2022 bol schválený vo výške 190 460 €, k 31. 12. 2022 rozpočet bol upravený na 216 227 €.

Schválený rozpočet bežných výdavkov

• 610 mzdy	190 460 €
• 620 odvody	66 661 €
• 630 tovary a služby	58 498 €
• 640 transfery	1 000 €
SPOLU:	316 619 €

Upravený rozpočet bežných výdavkov

• 610 mzdy	216 227 €
• 620 odvody	76 778 €
• 630 tovary a sl.	114 458 €
• 640 transfery	2 252 €
	409 715 €

Názov rozpočtu	Schválený rozpočet 2022	Upravený rozpočet k 31. 12. 2022	Čerpanie k 31.12.2022
611 tarifný plat	149 960	135 132	135 132,11
612 001 osobný príplatok	20 500	11 269	11 269,04
612 002 ostatné príplatky	20 000	21 035	21 035,40
614 odmeny:	0	48 791	48 790,62
Hmotná zainteresovanosť -			40 204,62
„Infekčný príplatok“ (MPSVaR) -			8 586,00
Spolu	190 460	216 227	216 227,17

620 - Poistenie a príspevok zamestnávateľa

Rozpočet schválený **66 661 €**, k 31. 12. 2022, bol upravený na **76 778 €**. Čerpanie k 31. 12. 2022 – **76 777,98**. Zamestnávateľ prispieva zamestnancom mesačne na DDP **2 %** z vymeriavacieho základu zamestnanca, v súlade s vyššou kolektívnou zmluvou a platnou zamestnaneckou dohodou.

DDP celkom za rok 2022: 3 774,34 €.

630 - TOVARY A SLUŽBY

Schválený rozpočet na rok 2022 – **58 498 €**, k 31. 12. 2022 bol upravený na **114 458 €**.

Čerpanie k 31. 12. 2022 – 107 237,10 (93,69 %).

631 – CESTOVNÉ

Schválený rozpočet **200 €**, k 31. 12. 2022 upravený na hodnotu **275 €**. Čerpanie k 31. 12. 2022 – **274,90 €**.

632 – ENERGIA, POŠTOVNÉ SLUŽBY, INTERNET, TELEKOMUNIKAČNÉ SLUŽBY

Schválený rozpočet **21 450 €**, k 31. 12. 2022 bol upravený na **45 656 €**, čerpanie **38 455,83 €**.

Položka	Schválený rozpočet 2022	Upravený rozpočet k 31. 12. 2022	Čerpanie k 31. 12. 2022
632001 el. energia	19 450	44 509	37 309,40
632003 poštovné	120	71	70,70
632004 internet	1 080	150	149,90
632005 telek. služby	800	926	925,83
SPOLU	21 450	45 656	38 455,83

Nakoľko v obci Nová Sedlica nie je zavedený zemný plyn, zariadenie je vykurované tepelným čerpadlom a ohrev vody je zabezpečený slnečnými kolektormi.

632003 POŠTOVNÉ SLUŽBY

Za poštovné služby sa v priemere mesačne uhradilo v priemere 5,90 € €.

632004 INTERNET

Dodávateľ internetového pripojenia firma Conect s.r.o., Snina. Mesačná platba za internetové pripojenie 14,99 €.

632005 TELEKOMUNIKAČNÉ SLUŽBY

Za služby pevných liniek a mobilných sietí (dodávateľ Slovak Telekom) zariadenie uhradilo k 31. 12. 2022 – 843,03 €. Za služby Skylink: 82,80 € €.

633 – MATERIÁL

Schválený rozpočet **26 110 €**, k 31. 12. 2022 rozpočet bol upravený na 35 934 €, čerpanie 35 935,01 €. Z toho mimorozpočtové prostriedky (zdroj 72f): 2 854,57 €.

633001 INTERIÉROVÉ VYBAVENIE

Schválený rozpočet 0 €, k 31. 12. 2022 rozpočet upravený na:785 €, čerpanie 785 €.

633003 TELEKOMUNIKAČNÁ TECHNIKA

Schválený rozpočet 0 €, k 31. 12 2022 rozpočet bol upravený na 30 €, čerpanie 30 €.

633004 PREVÁDZKOVÉ STROJE A ZARIADENIA

Schválený rozpočet 0 €, k 31. 12. 2022 upravený na: 1868 €, čerpanie 1867,68 €.

633006 VŠEOBECNÝ MATERIÁL

K 31. 12. 2022 schválený rozpočet 2 600 € bol upravený na 3 607 €, zariadenie čerpalo finančné prostriedky na zakúpenie čistiacich potrieb, kancelárskeho materiálu a všeobecného materiálu vo výške 3 607,34 €.

633011 POTRAVINY

K 31. 12. 2022 schválený rozpočet 22 000 € upravený na 27 492 €, z toho mimorozpočtové prostriedky (zdroj 72f) 2 854,57 €.

633013 SOFTVÉR

Na tejto položke k 31. 12. 2022 sa čerpalo 2 060,31 €. Zakúpené boli nasledovné licencie:

- Licencia ESET
- ASSECO ISPIN
- Program KUCHYŇA – Promys soft
- Webex digital s.r.o.
- SAZA– Promys soft

633015 PALIVÁ AKO ZDROJ ENERGIE (plyn PB)

Schválený rozpočet 30 €. K 31. 12. 2022 upravený 92 €, čerpanie rozpočtu 91,80 €.

Položka	Schválený rozpočet 2022	Upravený rozpočet k 31. 12. 2022	Čerpanie k 31. 12. 2022
633001 interiér. vybav.	0	785	785,00
633003 telekom. technika	0	30	30,00
633004 stroje, zariadenia	0	1868	1867,68
633006 všeobecný mat.	2 600	3 607	3 607,34
633011 potraviny	22 000	27 492	27 492,88
633013 licencie	1 480	2 060	2 060,31
633015 plyn PB	30	92	91,80
SPOLU	26 110	35 934	35 935,01

634 – DOPRAVNÉ

Schválený rozpočet 3 500 €, 31. 12. 2022 upravený 2 654 €, čerpanie rozpočtu - 2 653,78 €.

Položka	Schválený rozpočet 2022	Upravený rozpočet k 31. 12. 2022	Čerpanie k 31. 12. 2022
634001 PHM	1 200	1 067	1 066,52
634002 servis MV	1 500	511	511,26
634003 poistenie MV	800	1 076	1 076,00
SPOLU	3 500	2 654	2 653,78

634002 SERVIS, ÚDRŽBA, OPRAVY A VÝDAVKY

V roku 2022 vzhľadom na výšku rozpočtu boli uskutočnené len nutné opravy MV

634003 POISTNÉ MOTOROVÝCH VOZIDIEL

Motorové vozidlá majú povinné zákonné poistenie a havarijné poistenie.

635 – OPRAVA A ÚDRŽBA

Schválený rozpočet **1 818 €**, k 31. 03. 2022, upravený na **9 449 €**, čerpanie **5 283,43 €**.

Položka	Schválený rozpočet 2022	Upravený rozpočet k 31. 12. 2022	Čerpanie k 31. 12. 2022
635002 údržba výpočtovej techniky	1 470	2 392	2 391,68
635004 oprava strojov, prístrojov	348	15 131	15 130,38
635006 oprava budovy	0	630	630,00
SPOLU	1 818	18 153	18 152,06

635002 ÚDRŽBA VÝPOČTOVEJ TECHNIKY

Nutný zmluvný servis výpočtovej techniky.

635004 ÚDRŽBA STROJOV, PRÍSTROJOV A ZARIADENÍ

Schválený rozpočet **348 €**, k 31. 12. 2022 bol upravený na: **15 131 €**.

Celkové čerpanie k 31. 12. 2022 – 15 130,38 €. Pred začatím IA rekonštrukcie kuchyne bola zrealizovaná výmena rozvodov, inštalácia ističov, prúdových chráničov ako aj celkovej rekonštrukcie rozvodnej skrine v celkovej výške 4 870,80 €.

V roku 2022 bola uskutočnená oprava tepelného čerpadla a systému vykurovania vo výške 10 244,58 €.

635006 OPRAVA BUDOVY

Schválený rozpočet **0 €**, k 31. 03. 2022, rozpočet bol upravený na **630 €**, Celkové čerpanie k 31. 12. 2022 – **630,00 €** - zrealizovaná výmena okna výtaha stravy v kuchyni.

637 – SLUŽBY

Schválený rozpočet **5 420 €**, k 31. 12. 2022, rozpočet bol upravený na **11 786 €**, čerpanie **11 765,52 €**.

V tejto kategórii čerpanie bolo nasledovné:

Položka	Schválený rozpočet 2022	Upravený rozpočet k 31. 12. 2022	Čerpanie k 31. 12. 2022
637001 školenie	470	1 565	1 564,70
637004 všeobecné služby	1 500	1 591	1 591,08
637005 služby pož. tech.	1000	603	602,83
637006 náhrady	0	330	330,00
637011 štúdie, posudky	0	12	12,13
637012 poplatky	20	37	37,40
637015 poistenie	400	714	714,07

K 31. 12. 2022 boli realizované platby:

637001 ŠKOLENIE

Vzdelávanie zamestnancov : **1 564,70 €**.

Nutné školenia zamestnancov z potrebnej legislatívy, účtovníctva a sociálnej služby.

637004 VŠEOBECNÉ SLUŽBY

Vývoz a likvidácia objemového a kuchynského odpadu, čerpanie **1 591,08 €**.

637005 SLUŽBY BOZP

Celkové čerpanie k 31. 12. 2022 – **602,83 €**, technik PO a BOZP.

637006 NÁHRADY

Celkové čerpanie k 31. 12. 2022 – **330,00 €**. Z toho: rekreácie – 275 €, náhrada poplatkov u lekára za posudok - 55 €

637011 ŠTÚDIE, POSUDKY

Celkové čerpanie k 31. 12. 2022 – **12,13 €**, analýza odpadovej vody.

637 012 POPLATKY

Za vedenie účtu v banke – **37,40 €**.

637015 POISTENIE

Poistenie majetku – **714,07 €**.

637 016 TVORBA SOCIÁLNEHO FONDU

Tvorba sociálneho fondu 1,25% z hrubých miezd bez náhrad k 31. 12. 2022 – **2 382,36 €**.

637035 DANE

Schválený rozpočet **30 €**, k 31. 12. 2022 bol upravený na 58 €, čerpanie **57,75 €** (dane obci).

640 – TRANSFERY

642014 STRAVOVANIE: 85.80 €

642015 NEMOCENSKÉ VDÁVKY

Schválený rozpočet **1 000 €**, k 31. 12. 2022 upravený na výšku 2 166, čerpanie: **2 165,79 €**

2.2 KAPITÁLOVÉ VÝDAVKY

Na rok 2022 rozpočet kapitálových výdavkov nebol schválený, k 31. 12. 2022 bol nasledovne upravený:

V mesiaci január 2022 rozpočet bol upravený rozpočtovým opatrením č. **369/2/S/KV/2022** finančné prostriedky boli poskytnuté vo výške 32 000 € na rekonštrukciu interiéru.

12.01.2022 rozpočtovým opatrením č. 369/2/S/KV/2022 v súlade s Úpravou rozpočtu č. 1/P/2022 zo dňa 12.01.2022. Finančné prostriedky boli pridelené na investičnú akciu: Rekonštrukcia interiéru - 32 000 €

3. ANALÝZA PLNENIA PRÍJMOV

Rozpočet príjmov	Schválený rozpočet	Upravený rozpočet	Plnenie k 31. 12. 2022
223 001 46 úhrada za služby	60 000	67 000	65 809,04
223 003 72f zo stravovania	0	2 854	2 854,57
292 017 46 z min. rokov	0	0	60,48
Spolu	60 000	69 854	68 723,48

4. POHLADÁVKY

K 31. 12. 2022 zariadenie eviduje pohľadávku za služby vo výške **43 823,63 €**.

Z minulých rokov: 17 088,84 €

Rok 2022: 26 734,79 €

Ide o pohľadávky za služby prijímateľov sociálnej služby v prípadoch, keď príjem prijímateľov sociálnej služby **nepostačuje na úhradu za sociálnu službu**. Prijímateľ je poberateľom dôchodku a jeho príjem po odpočítaní 25% životného minima nepostačuje na úhradu za poskytované služby.

5. ZÁVÄZKY

Výška záväzkov k 31. 12. 2022: 7 802,91 €. Ide o záväzky za fakturované dodávky za december 2022 v lehote splatnosti.

Z toho: za elektrickú energiu - **6 450,25 €**

6. MIMOROZPOČTOVÉ ÚČTY

Číslo účtu	Predmet	Stav 31.12.2022
221- DEP	Depozitný účet	30 189,96 €
221- DAR	Darovací účet	1,59 €
221- SF	Účet sociálneho fondu	4 110,42 €
221- PROJEKT	Projektový účet	8,34 €
Účet 221 spolu:		34 310,31 €

Priemerné ekonomicky oprávnené náklady za rok 2022 v štruktúre podľa § 72

Druh poskytovanej sociálnej služby	Domov Sociálnych služieb	Špecializované zariadenie
Forma sociálnej služby	Pobytová celoročná	pobytová celoročná
Kapacita	9	11
1. Mzdy, platy a ostatné osobné vyrovnania vo výške, ktorá zodpovedá výške platu a ostatných osobných vyrovnaní podľa osobitného predpisu:	650,46	649,88
2. Poistné na verejné zdravotné poistenie, poistné na sociálne poistenie a povinné príspevky na starobné dôchodkové sporenie platené zamestnávateľom v rozsahu určenom zákonom:	241,37	241,37
3. Tuzemské cestovné náhrady :	0,57	0,57
4. Výdavky na energie, vodu a komunikácie:	84,49	84,49
5. Výdavky na materiál okrem reprezentačného vybavenia interiérov:	147,41	147,41
6. Dopravné :	3,27	3,27
7. Výdavky na rutinnú a štandardnú údržbu okrem jednorazovej údržby objektov alebo ich časti a riešenia havarijných stavov:	20,43	20,43
8. Nájomné za prenájom nehnuteľnosti, alebo inej veci okrem dopravných prostriedkov a špeciálnych strojov, prístrojov, zariadení techniky, náradia a materiálu najviac vo výške obvyklého nájomného...	0	0
9. Výdavky na služby :	23,86	23,86
10. Výdavky na bežné transfery v rozsahu vreckového podľa osobitného predpisu, odstupného, odchodného, náhrady príjmu pri dočasnej pracovnej neschopnosti zamestnanca podľa osobitného predpisu :	71,49	71,49
11. Odpisy hmotného a nehmotného majetku podľa účtovných predpisov:	23,33	97,34
Ekonomicky oprávnené náklady za rok 2022/1 PSS/mesiac	1 266,68	1 340,11